

Synthèse de la Saison Touristique 2014

1- Fréquentation de l'Office de Tourisme

- Dans la Grange de Labouyrie
- Sur le Site Internet
- Chiffres clés sur notre clientèle

2 - Fréquentation des Hébergements

- Dans les Landes
- A Soustons



Office de Tourisme

Grange de Labouyrie 40140 Soustons

Tél. 05 58 41 52 62

www.soustons.fr tourisme@soustons.fr

1- Fréquentation de l'Office de Tourisme

Au guichet d'accueil

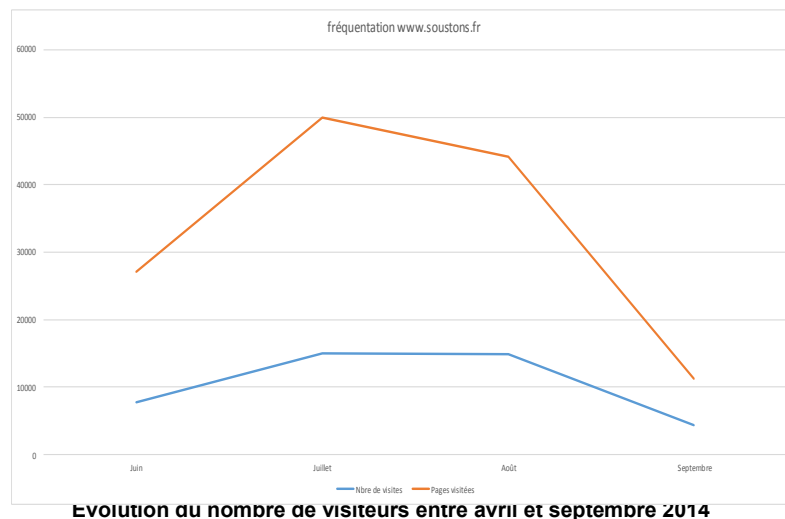
25800 visiteurs ont été accueillis entre juin et septembre dans l'enceinte de l'Office de Tourisme. C'est mille de plus que l'an passé.

L'OT enregistre une baisse de 8% de sa fréquentation en août mais également des hausses de 53% au mois de juin, de 8% en juillet et de 17% en septembre;

Sur internet www.soustons.fr

Fréquentation

Le graphique ci-dessous représente l'évolution de la consultation des pages sur www.soustons.fr entre avril et septembre. Le Pic se situe en juillet avec 14957 visites et il illustre le comportement des visiteurs qui préparent leurs congés de plus en plus tard. 238855 pages ont été consultées cette année.

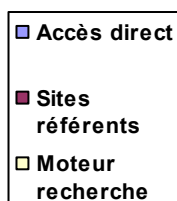
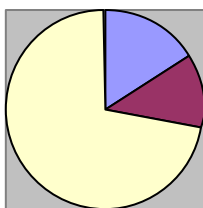


Evolution du nombre de visiteurs entre avril et septembre 2014

En pleine saison, 3 fois plus de pages sont consultées qu'en début d'année.

Les internautes restent en moyenne 2min 7 sur notre site et visitent 3,7pages. 79% d'entre eux sont de nouveaux visiteurs.

Sources de trafic



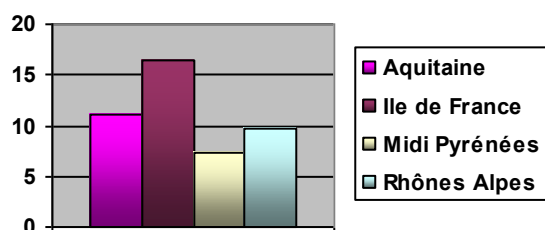
77% des visiteurs de soustons.fr nous trouvent par les moteurs de recherche. 12% arrivent par le biais d'un lien indiqué dans un autre site et 11% tapent directement l'adresse du site.

En 2009, seuls 25% des visiteurs nous trouvaient par les moteurs de recherche.

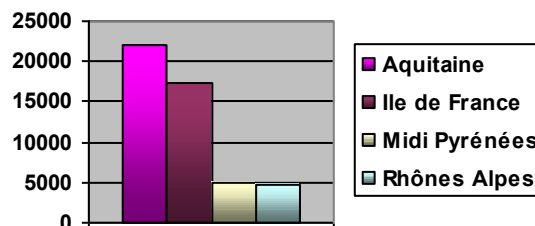
Peut-on vraiment comparer les comportements des Internautes au regard de l'évolution des outils Google ?

Chiffres clés sur notre clientèle

Demands de documentation par zones géographiques



Visites sur www.soustons.fr par zones géographiques



3 régions concentrent l'essentiel de notre clientèle : l'Aquitaine, l'Ile de France, Rhône Alpes. Ce sont nos bassins émetteurs de clientèle traditionnels mais il faut noter que **pour la troisième année consécutive**, **l'Ile de France est en tête des demandes de documentation, devant l'Aquitaine**. Sur notre site Internet 25% des connexions proviennent de la région parisienne.

Mode de contact

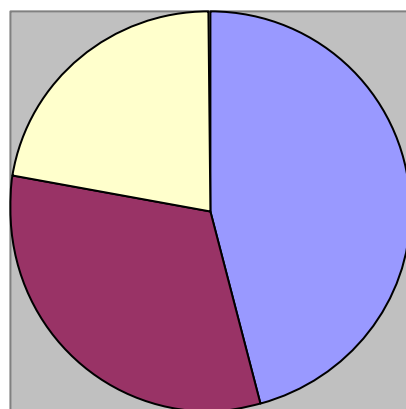
Internet était le canal utilisé par 75% des prospects pour nous contacter l'an passé et se situe à moins de 50% en 2014. Les chiffres sont rééquilibrés du fait de la prise en compte des appels téléphoniques sur toute la période qui représentent 666 contacts à ce jour. (voir demandes d'informations).

Nature de la demande

Les clients nous contactent pour obtenir des renseignements permettant de préparer un séjour. 30% d'entre eux souhaitent obtenir des informations relatives à l'hébergement, la moitié des demandes concernent les animations, les activités et les loisirs.

Demands en Hébergement

20% des demandes d'hébergement faites à l'Office du Tourisme concernent les meublés. Les campings représentent 27% de ces demandes, les chambres et les hôtels 14%.



Nature des demandes
Faites à l'Office de Tourisme



2- Fréquentation des hébergements

Dans les Landes

Une saison en demi-teinte

Les professionnels du tourisme landais répondants évaluent la fréquentation de la haute saison satisfaisante. Il faut toutefois noter que 47% des répondants estiment que la fréquentation sur cette période est inférieure à celle de 2013. Les professionnels du littoral estiment que le niveau de dépense de la clientèle est inférieur à celui de 2013, et ceux de l'intérieur du département l'évaluent équivalent.

Point de vue par filière :

L'hôtellerie de plein air : un bilan satisfaisant

Les professionnels qui se sont exprimés sont satisfaits de la fréquentation de la haute saison. Même si 47 % d'entre eux l'estiment inférieure à celle de 2013.

Les professionnels de l'hôtellerie de plein air jugent que la fréquentation des clientèles françaises (49%) et étrangères (48%) a été satisfaisante en haute saison.

Les autres hébergements : un bilan positif

Contrairement à la première quinzaine de juillet, les villages vacances (86%) sont satisfaits de la fréquentation de la haute saison et jugent à 54%, une fréquentation équivalente à celle de 2013.

58% des résidences de tourisme sont moyennement satisfaites de la fréquentation de cette période et 78% d'entre elles l'estiment équivalente à 2013 .

A Soustons

Meublés de Tourisme :

Le remplissage est en nette baisse en juillet : -10 points. Le mois d'août est équivalent à l'an dernier avec pour bon nombre des loueurs des remplissages de dernière minute.

Toutefois, nous n'avons pas encore à ce jour questionné les Meublés de façon pointue, comme nous le faisons chaque année pour faire remonter les statistiques au CRTA

Les campings :

Les campings des grandes chaînes réalisent une belle saison (par exemple La Paillotte et le Clown Océan chez Franceloc). Les autres structures constatent une nette baisse des demandes en locatif en juillet (seulement deux campings complets à la mi juillet) avec plutôt une augmentation des ventes d'emplacements. Ensuite, ces structures n'ont été complètes que sur 3 semaines en août avec un bon weekend end au finish pour le championnat de pétanque. On assiste à un « retour des caravanes » qui traduit également une recherche de baisse des coûts de l'hébergement. Cette année encore la gestion des départs et arrivée s'est faite « à la carte » et avec force promotions dans beaucoup de structures pour garantir une augmentation du remplissage (quelque fois à la nuitée en juillet comme au Camping l'Airial). Les chiffres de ce dernier sont provisoires dans ce tableau et seront confirmés début octobre. Sa tendance reste stable par rapport à 2013.

Le mois de septembre se révèle être un bon mois dans l'ensemble grâce à une météo estivale, même si la fréquentation de Fram est indiquée plus faible que l'an passé. Certains clients profitent ainsi de meilleurs prix des locations. Les campings ont reçu de nombreux appels de dernière minute de clients aquitains pour les week-ends.

UN MOT SUR LES AIRES NATURELLES DE CAMPING :

Avec 10 jours en moyenne de complet sur l'ensemble des emplacements, les petits campings ont vraiment peiné cette saison. Les années précédentes, même avec des disponibilités en juillet, ces structures étaient complètes jusqu'à la fête du Modéf.

Chambres chez l'habitant : Les chambres enregistrent une petite baisse suite à deux années d'augmentation importantes. La durée moyenne des séjours est signalée plus courte (3 nuitées) chez la plupart des propriétaires surtout au mois d'août. Cette formule remporte tout de même un vrai succès malgré la conjoncture défavorable. Certains propriétaires remplissent bien les weekends jusqu'à fin septembre.

Villages de Vacances et Résidences de Tourisme :

Les Villages de Vacances ont tous ont menés de fortes opérations de promotion pour garantir leur remplissage allant de -30 à -70% suivant les périodes. Elles ne permettent pas de réaliser le chiffre d'affaire attendu.

Cela a permis de louer correctement la haute saison juillet et août. La plupart sont satisfaits des résultats globaux de fréquentation compte tenu des bons chiffres à noter du mois d'avril et du taux de remplissage en hausse en septembre.

Certaines résidences comme Pierre et Vacances n'hésitent plus à travailler avec Booking qui leur a apporté un bon score.

Hôtels : l'hôtellerie réalise une saison difficile avec des taux de remplissage parfois faibles en juillet et un mois d'août juste correct ponctué de périodes creuses et de réservations de dernière minute.

La durée des séjours est signalée en baisse avec beaucoup de rotations. Les établissements ont aussi noté une baisse des dépenses de leur clientèle touristique en restauration.

Les Gourmandines quant à lui s'en tire bien grâce justement à sa fréquentation au restaurant rehaussant depuis cette année l'image et la qualité de l'établissement. Il a repris l'activité cette année mais n'a pas d'historique du mois de septembre.