

Synthèse de la saison touristique 2013

1- Fréquentation de l'Office de Tourisme

- Grange Labouyrie
- sur Internet
- Chiffres clés sur notre clientèle

2 - Fréquentation des Hébergements :

- dans les Landes
- à Soustons

Office de Tourisme

Grange de Labouyrie 40140 Soustons

Tél. 05 58 41 52 62

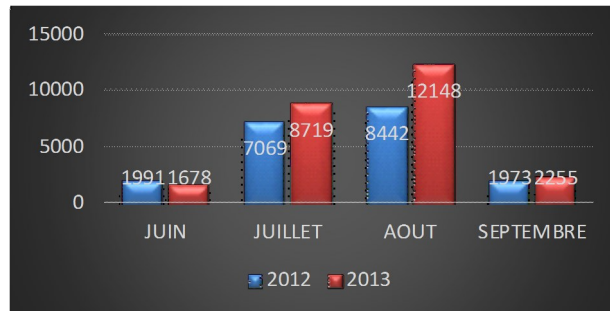
www.soustons.fr tourisme@soustons.fr

1- Fréquentation de l'Office de Tourisme

Au guichet d'accueil

Un compteur de personnes installé pendant l'été a permis de quantifier les visiteurs de l'Office de Tourisme. 25000 personnes ont été accueillies entre juin et septembre. Mais la fréquentation était auparavant évaluée par le personnel d'accueil. 2013 sera donc une année de référence pour évaluer le passage réel à notre accueil.

L'OT enregistre une hausse de 27% de sa fréquentation sur les 4 mois de saison.



Sur internet www.soustons.fr

Fréquentation

Le graphique ci-dessous représente l'évolution de la consultation des pages sur www.soustons.fr entre avril et septembre. Le Pic se situe en juillet et il illustre le comportement des visiteurs qui préparent leur congés de plus en plus tard. Nous sommes passés de 165000 pages consultées en 2012 à plus de 255000 cette année.

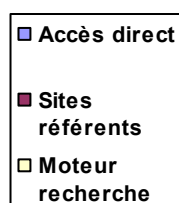
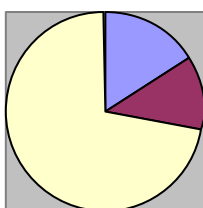


Évolution du nombre de visiteurs entre avril et septembre 2013

En pleine saison, 3 fois plus de pages sont consultées qu'en début d'année.

Les internautes restent en moyenne 2min 28 sur notre site et visitent 3,14 pages. 77% d'entre eux sont de nouveaux visiteurs.

Sources de trafic



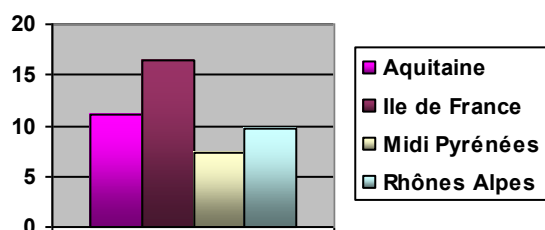
72% des visiteurs de soustons.fr nous trouvent par les moteurs de recherche. 12% arrivent par le biais d'un lien indiqué dans un autre site et 16% tapent directement l'adresse du site.

En 2009, seuls 25% des visiteurs nous trouvaient par les moteurs de recherche.

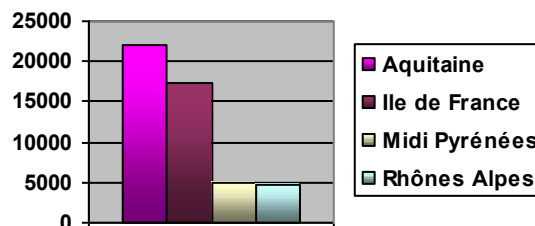
Peut-on vraiment comparer les comportements des internautes au regard de l'évolution des outils Google ?

Chiffres clés sur notre clientèle

Demandes de documentation par zones géographiques



Visites sur www.soustons.fr par zones géographiques



3 régions concentrent l'essentiel de notre clientèle : l'Aquitaine, l'Ile de France, Rhône Alpes. Ce sont nos bassins émetteurs de clientèle traditionnels mais il faut noter que **pour la troisième année consécutive**, **l'Ile de France est en tête des demandes de documentation, devant l'Aquitaine**. Sur notre site Internet 25% des connexions proviennent de la région parisienne.

Mode de contact

Les demandes par courrier et par téléphone sont en constante diminution au profit des contacts par Internet : les trois quarts des demandes sont faites en ligne.

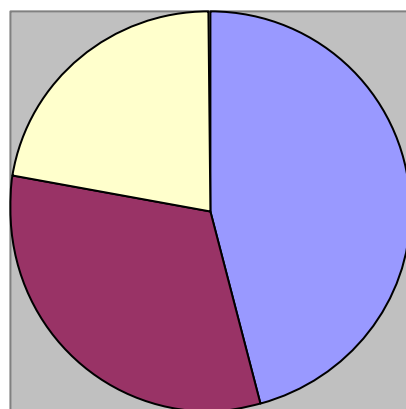
Le nombre de connexion à www.soustons.fr est en hausse de 17 % par rapport à 2012. Mais bien que les informations nécessaires à la préparation d'un séjour soient disponibles sur notre site, les clients réclament toujours des brochures papier avant leur départ.

Nature de la demande

Les clients nous contactent pour obtenir des renseignements permettant de préparer un séjour. 30% d'entre eux souhaitent obtenir des informations relatives à l'hébergement, 42% veulent des renseignements sur les activités et les loisirs.

Demands en Hébergement

41% des demandes d'hébergement faites à l'Office du Tourisme concernent les meublés. Les campings représentent 23% de ces demandes, les chambres 7%.



Nature des demandes
Faites à l'Office de Tourisme



2- Fréquentation des hébergements

Dans les Landes

L'essentiel : du soleil, de la chaleur et un bilan satisfaisant pour la haute saison

Avec une fréquentation équivalente à celle de l'an passé, la fréquentation de la haute saison a été jugée satisfaisante par les professionnels du tourisme landais répondants. Les clientèles françaises et étrangères ont été aussi nombreuses qu'en 2012. Cependant le niveau de dépense de la clientèle française est inférieur à l'année dernière.

Point de vue par filière :

L'hôtellerie de plein air: un bilan qui donne le sourire

La fréquentation dans les campings a connu un début de saison difficile dû à une météo maussade. 81% des professionnels landais interrogés sont satisfaits de la fréquentation sur la haute saison. 82% des répondants jugent la présence de la clientèle étrangère bonne, 48% d'entre eux l'estiment supérieure à 2012. Les prévisions pour le mois prochain restent équivalentes à 2012.

L'hôtellerie: un bilan positif

67% des professionnels du secteur hôtelier sont satisfaits de la fréquentation de la haute saison. 46% estiment qu'elle est équivalente à celle de 2012.

Les autres hébergements : un bilan positif

Comme pour la première quinzaine de juillet, les résidences de tourisme affichent un avis très satisfaisant (91%) pour la haute saison. Les agences de locations sont plus pessimistes.

39% des villages vacances sont satisfaits. Une note positive pour les résidences de tourisme qui jugent leur fréquentation supérieure (85%) à celle de 2012.

Les villages vacances et les agences de location estiment que leur activité a été en baisse par rapport à 2012.

A Soustons

Meublés de Tourisme :

Le remplissage est en légère hausse en juillet mais reste préoccupant et en nette progression en août. Bon nombre de semaines ont été louées à la dernière minute, même pour le mois d'août.

Camping l'Aïrial :

Le camping l'Aïrial a réalisé une bonne saison. On notera qu'il a du louer pour de courtes périodes (3, 4 jours) pour remplir le locatif. Les emplacements ont été complets pendant 3 semaines. La clientèle a raccourci ses séjours. Le mois de Septembre est moyen, il y a eu peu de passage.

Fram Nature : Les réservations ont été tardives même pour juillet et août. Pourtant, Fram Nature enregistre de bons résultats, même si des promotions ont permis de remplir la première quinzaine d'août. La clientèle est en grande majorité composée de familles avec 2, 3 parfois 4 jeunes enfants. Le club enfant a été cette année encore très fréquenté. Les excursions proposées par le village sont en progression.

Chambres chez l'habitant : Les chambres enregistrent une petite baisse suite à deux années d'augmentation importantes. La durée moyenne des séjours reste de 3 nuitées. Cette formule remporte tout de même un vrai succès malgré la conjoncture défavorable.

Villages de Vacances et Résidences de Tourisme : Les Villages de Vacances ont de plus en plus de difficultés à obtenir de bons taux de remplissage en amont de la saison. Tous ont mené des opérations de promotion pour garantir un remplissage correct, mais cela n'a pas toujours suffi. Il faut préciser que certains ont restreint leur période d'ouverture à 2 mois seulement ! Le mois d'août est satisfaisant mais septembre est moins favorable que l'an passé avec une clientèle très présente seulement la première semaine. L'ensemble des hébergements finit en baisse sur juillet-août à -2%.

Hôtels : L'hôtellerie réalise une saison en demi-teinte avec des taux de remplissage parfois faibles en juillet mais toujours bons en d'août. La durée des séjours est signalée en baisse avec beaucoup de rotations. Les établissements ont surtout noté une baisse des dépenses de leur clientèle en restauration.

Conclusion

Malgré une avant saison minée par une météo exécrable et un taux de réservation toujours faible début juillet pour la majorité des hébergeurs, la haute saison 2013 est au final équivalente à celle de 2012.

On notera que les produits « haut de gamme » ont été loués très en amont, et ce, quelque soit le mode d'hébergement. Pour les autres, les réservations se sont souvent faites au dernier instant et parfois même sur place. La majorité des hébergeurs ont du proposer des promotions pour s'assurer la vente des séjours et leur chiffre d'affaire est de ce fait en baisse.

Les professionnels soustonnais soulignent unanimement le faible pouvoir d'achat des touristes. La haute saison ne suffit malheureusement pas à compenser le déficit de fréquentation du Printemps.